

Teste de Álcool

(Ar expirado)

Instruções de Utilização

REF DAL-902 Português

【PRINCÍPIO】

O detector de álcool pela respiração é para detecção rápida da presença do álcool no ar expirado e indica a concentração relativa de álcool no sangue (TAS) a 0,02%, 0,05% ou 0,08% dos níveis de corte. O teste é baseado em uma reação quimicamente cromogénica. O álcool, se presente na respiração exalada, reage com os cristais quimicamente revestidos e produz uma mudança de cor. Esta mudança de cor é proporcional à concentração de álcool na respiração, que é uma aproximação da concentração relativa de álcool no sangue (TAS).

【REAGENTES】

O teste contém gel de sílica, ácido inorgânico, dicromatos e outros aditivos.

【PRECAUÇÕES】

- Não utilizar após a data de validade..
- Manter fora do alcance de crianças.
- Não engulir ou comer os cristais. O teste contém dichromate que é um produto químico perigoso.
- Não reutilizar o teste.
- Não mergulhar no líquido.
- Não use o detector se o tubo interno de vidro estiver partido ou se os cristais não estiverem amarelos..
- A interpretação dos resultados visuais depende da variabilidade da percepção de cores e das condições de iluminação quando o teste é lido.
- Siga as devidas precauções e regulamentos locais ao descartar o teste.

【Armazenamento e Manuseio】

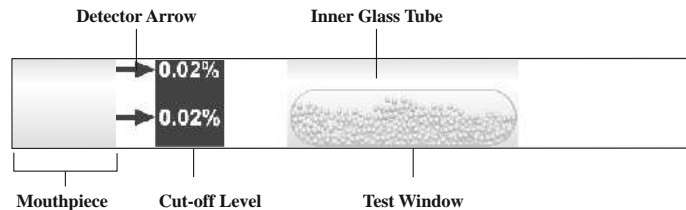
- Armazenar a embalagem, à temperatura ambiente ou refrigerado, de 2º a 30º. O teste é estável até à data de validade impressa na embalagem. O teste deve permanecer na embalagem até ao uso. Não congele. Não utilize após a data de validade.

- Não deixe o teste sob luz solar direta ou perto de fontes de calor.

【Características do Produto e de Utilização】

O detector de álcool no ar expirado é para detecção rápida da presença do álcool no ar exalado e indica um nível relativo de TAS a 0,02%, 0,05% ou 0,08% dos níveis de corte. É um teste de triagem que fornece um método confiável e um alerta para evitar conduzir embriagado.

- Resultado preciso e confiável
- Fácil de utilizar
- Embalado individualmente
- Resultado em 2 minutos



【 MATERIAIS FORNECIDOS】

- Teste (Tubo)
- Instruções de Utilização

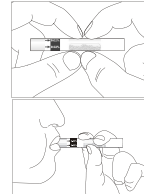
【MATERIAIS NECESSÁRIOS MAS NÃO FORNECIDOS】

- Temporizador

【INSTRUÇÕES DE UTILIZAÇÃO】

O teste deve estar à temperatura ambiente (15º a 30º C) quando utilizado. Aguardar 15 minutos após o último consumo de álcool ou beber um copo de água antes de utilizar o teste.

1. Deixar a embalagem à temperatura ambiente antes de abri-la e usar o teste o mais rápido possível.
2. Remova o detector da embalagem rasgando na marca pré-cortada para evitar tocar no bocal. Não toque no bocal para evitar qualquer contaminação.
3. Segurar a meio do detector usando o dedo indicador e o polegar esquerdo e direito e aperte firmemente para partir o tubo de vidro interno que contém os cristais amarelos ou laranja. Consulte a ilustração à direita.
4. Segure o detector a meio na horizontal, respire fundo e sopre com força no bocal numa respiração contínua por 12 segundos. Depois agite o detector levemente para distribuir os cristais uniformemente pelo teste.



Nota: não soprar com força ou não soprar numa respiração contínua por 12 segundos pode causar resultados errados. Não inalar enquanto estiver a soprar no detector. Consultar a ilustração à direita.

5. Leia os resultados em 2 minutos identificando a cor dos cristais para determinar o TAS relativo. Não ler os resultados após 5 minutos.

【INTERPRETAÇÃO DOS RESULTADOS】

Os resultados podem ser lidos pela maioria dos cristais devido à sensibilidade do detector. O resultado pode ser difícil de determinar quando está muito próximo do nível de corte impresso no detector devido às limitações do teste. Para uma melhor interpretação dos resultados compare a maioria dos cristais no detector testado com os cristais de um detector não utilizado com o mesmo nível de corte. Leia o resultado de acordo com os níveis de corte abaixo.

0.02%

NEGATIVO: A maioria dos cristais permanece amarelo claro na janela de teste. Indica que o TAS relativo é inferior a 0,02% do nível de corte impresso no detector. Os cristais podem ter uma cor mais clara do que os cristais de um detector não utilizado.

POSITIVO: A maioria dos cristais muda de amarelo claro para branco, cinzento claro, verde claro ou azul claro na janela de teste. Indica que o TAS relativo é equivalente ou acima do nível de corte de 0,02% impresso no detector.

0.05% e 0.08%

NEGATIVO: A maioria dos cristais permanece amarela ou laranja na janela de teste. Indica que o TAS relativo é menor que o nível de corte impresso no detector. Os cristais podem ter uma cor mais clara do que os cristais de um detector não utilizado.

POSITIVO: A maioria dos cristais muda de amarelo ou laranja para verde claro ou azul claro na janela de teste. Indica que o TAS relativo é equivalente ou acima do nível de corte impresso no detector.

【LIMITAÇÕES】

1. O álcool prejudica o discernimento. O teste deve ser realizado e os resultados devem ser lidos por alguém que não tenha bebido para garantir resultados precisos.
2. O detector de álcool no ar expirado é um teste de triagem que fornece um resultado preliminar mas pode ser difícil determinar quando está muito próximo do nível de corte impresso no detector, devido às limitações do teste. Um método analítico secundário. Um outro método deve ser utilizado para obter um resultado confirmatório e antes de agir de forma legal ou no trabalho.
3. O resultado do detector de álcool no ar expirado pode representar um TAS relativo mas não pode detectar a concentração exata de álcool no sangue.
4. O teste pode indicar resultados errados devido à possível contaminação da respiração por substâncias interferentes. Esperar pelo menos 15 minutos após o último consumo de álcool ou beber um copo de água antes de fazer o teste para remover vapores de álcool da boca, pois isso pode causar resultados falso-positivos.
5. A ingestão ou uso geral de medicamentos vendidos sem prescrição médica e produtos que contenham álcool, como medicamentos para constipações, sprays respiratórios e bucais, pode produzir resultados falso-positivos. Espere pelo menos 15 minutos após a ingestão desses produtos para realizar o teste.
6. Os resultados não devem ser interpretados por usuários daltônicos ou deficientes visuais. A interpretação dos resultados visuais depende da variabilidade da percepção de cores e das condições de iluminação quando o teste é lido. Para melhores resultados, leia sob luz solar incandescente, fluorescente ou indireta. Resultados lidos sob luzes da rua, como vapor de

sódio pode parecer com que a luz verde pareça cinzento esverdeado e azul claro pareça verde. Usar a lanterna para ler os resultados nessas condições de iluminação. Ao utilizar uma lanterna certifique-se de que a luz não incida diretamente no detector.

7. Uma pessoa que tenha resultado negativo no teste pode apresentar sinais de intoxicação ou coordenação posteriormente devido a vários fatores incluindo sexo, idade, condição física, e quantidade de alimentos ou drogas consumidas.
8. O teste é altamente sensível à presença de álcool. Vapores de álcool no ar podem ser detectados pelo teste. O álcool é um componente de muitos produtos domésticos, como desinfetantes, perfumes e limpadores de vidros e está presente em muitas residências e instituições. Se houver suspeita da presença de vapores de álcool, o teste deve ser realizado numa área livre destes para uma leitura precisa.

【CARACTERÍSTICAS DE DESEMPENHO】

O detector de álcool pela respiração reagirá com álcool etílico e outros álcoois voláteis. Algumas substâncias tais como álcoois voláteis, aldeídos voláteis, alcenos voláteis e outras substâncias voláteis redutoras não interferem normalmente com o detector de álcool pelo ar expirado em quantidade suficiente.

Index of Symbols

	Atenção, ver as instruções de uso		Testes por Kit		Representante Autorizado
	Apenas para uso diagnóstico in vitro		Validade		Não reutilizável
	Armazenar entre 2º e 30º		Número de Lote	REF	Referência
	Não utilizar se a embalagem estiver danificada		Fabricante		Consulte Instruções de Utilização

